



Göteborgs
Stad

Vattentjänstplan 2024–2027

Slutrapport november 2023

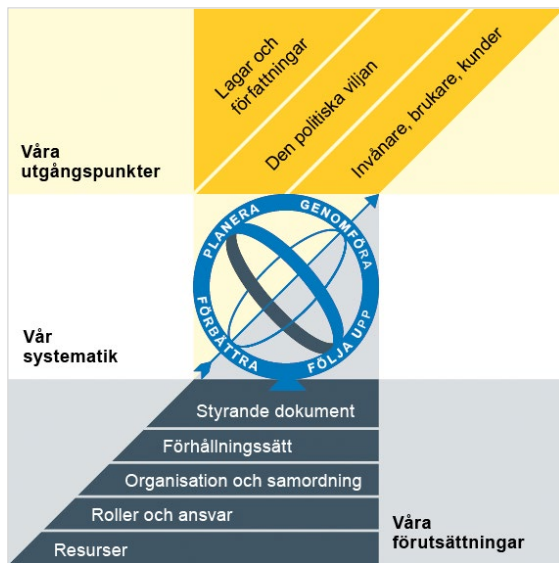


Foto: Privat.

Planerande styrande dokument

Vision
Program
► Plan

Göteborgs Stads styrsystem



Utgångspunkterna för styrningen av Göteborgs Stad är lagar och författningar, den politiska viljan och stadens invånare, brukare och kunder. För att förverkliga utgångspunkterna behövs förutsättningar av olika slag. Stadens politiker har möjlighet att genom styrande dokument beskriva hur de vill realisera den politiska viljan. Inom Göteborgs Stad gäller de styrande dokument som antas av kommunfullmäktige och kommunstyrelsen. Därutöver fastställer nämnder och bolagsstyrelser egna styrande dokument för sin egen verksamhet. Kommunfullmäktiges budget är det övergripande och överordnade styrande dokumentet för Göteborgs Stads nämnder och bolagsstyrelser.

Om Göteborgs Stads styrande dokument

Göteborgs Stads styrande dokument är våra förutsättningar för att vi ska göra rätt saker på rätt sätt. De anger vad nämnder/styrelser och förvaltningar/bolag ska göra, vem som ska göra det och hur det ska göras. Styrande dokument är samlingsbegreppet för dessa dokument.

Stadens grundläggande principer såsom demokratisk grundsyn, principer om mänskliga rättigheter och icke-diskriminering omsätts i praktisk verksamhet genom att de integreras i stadens ordinarie beslutsprocesser. Beredning av och beslut om styrande dokument har en stor betydelse för förverkligandet av dessa principer i stadens verksamheter.

De styrande dokumenten ska göra det tydligt både för organisationen och för invånare, brukare, kunder, leverantörer, samarbetspartners och andra intressenter vad som förväntas av förvaltningar och bolag. De styrande dokumenten ligger till grund för att utkräva ansvar när vi inte arbetar i enlighet med vad som är beslutat.

Styrande dokument			
Kommunala föreskrifter		Planerande och reglerande styrande dokument	
Normgivning mot enskild	Riktade styrande dokument	Planerande styrande dokument	Reglerande styrande dokument

Dokumentnamn: Vattentjänstplan 2024–2027

Beslutad av:
Kommunfullmäktige

Gäller för:
Alla nämnder och
bolagsstyrelser i Göteborgs
Stad som bär ett ansvar
kring stadsplanering, VA
och miljö.

Diarienummer:
SLK-2023-00629

**Datum och paragraf för
beslutet:**
2024-02-29 § 77

Dokumentsort:
Plan

Giltighetstid:
2024–2027

Senast reviderad:

Dokumentansvarig:
Direktör Område Ärende
och utredning

Bilagor:

Bilaga 1 Undersökning om betydande miljöpåverkan

Bilaga 2 Översiktskarta från Kretslopp och vattens VA-utbyggnadsplan 2022–2026

(Bilaga 2 upprättas och ajourförs efter beslut av Kretslopp och vattennämnden)

Ordlista

Allmän VA-anläggning: En anläggning för försörjning av vatten eller avlopp som kommunen äger eller rättsligt bestämmer över och som har anordnats för att uppfylla kommunens skyldigheter enligt lagen om allmänna vattentjänster (LAV). De samlade VA-anläggningarna inom en kommuns gränser, för vilka en kommun är VA-huvudman, benämns ”Den allmänna VA-anläggningen”

Allmän VA-försörjning avser VA-försörjning inom allmänt verksamhetsområde för VA. Allmän VA-försörjning kan även kallas kommunal VA-försörjning.

Anläggningsavgift: Engångsavgift som täcker kostnaden för att ordna en allmän VA-anläggning. Det är en engångsavgift som fastighetsägare betalar för rätten att ansluta sig till den allmänna VA-anläggningen.

Avloppsvatten: Ett samlingsnamn för spillvatten, dagvatten och dräneringsvatten.

Dagvatten: Ytligt avrinnande regnvatten och smältvatten.

Detaljplan: Upprättas av kommunen och anger vad, hur mycket och på vilket sätt det får byggas inom ett visst område.

Enskild vatten- och avloppsanläggning: En VA-anläggning eller annan anordning för försörjning av vatten eller avlopp som kommunen inte äger. Enskilda anläggningar kan finnas för en enskild fastighet, för flera fastigheter tillsammans eller för samfälligheter och föreningar.

GIS: Geografiskt Informationssystem (GIS) är ett IT-system som används för att samla in, lagra, bearbeta, analysera och presentera geodata. Med geodata menas geografiska data som hör till en plats på markyta.

Kombinerad ledning: Gemensam ledning för både spillvatten och dagvatten.

Lag (2006:412) om allmänna vattentjänster: Lag som reglerar kommunens ansvar att inrätta verksamhetsområde för vatten och avlopp. Lagen förkortas LAV.

Recipient är en sjö eller ett vattendrag som får ta emot dagvatten, bräddvatten och renat avloppsvatten.

Skyfall: Skyfall innebär att det faller mycket regn på kort tid. Det uppstår ofta översvämningar eftersom vattnet inte hinner rinna undan. Definitionen enligt SMHI är minst 50 mm per timme eller minst 1 mm på en minut.

Spillvatten: Vatten från hushåll, så som toalett, bad, dusch, disk och tvätt och andra verksamheter till exempel industrier, biltvättar och skolor.

Tillsyn: Kommunens miljöenhet ser till att miljön inte skadas, genom att kontrollera att reglerna om miljöskydd och hälsoskydd i lagen följs.

VA: En vanlig förkortning för vatten och avlopp.

VA-huvudman: Den som äger en VA-anläggning.

VA-planområden används i VA-utbyggnadsplanen som gemensamt begrepp för områden med sammanhållen bebyggelse som identifierats i arbetet med VA-utbyggnadsplanen. VA-planområden delas in i tre olika typer av områden enligt nedan:

- VA-utbyggnadsområde är ett område som har enskild VA-försörjning och som har behov av en förändrad VA-struktur. När VA-utbyggnaden är gjord och beslut fattat om verksamhetsområde för allmän VA-försörjning blir området kommunalt VA-område.
- VA-utredningsområde är ett område som har enskild VA-försörjning och som utifrån den kunskap kommunen har om området, kan ha behov av en förändrad VA-struktur. Utredning behöver göras för att visa vilka behov som finns och vilka möjligheter som finns för att förbättra VA-situationen i området.
- VA-område bevakning och uppföljning är ett område som har enskild VA-försörjning där avloppsvatten tas omhand på ett godtagbart sätt och där dricksvattnet är godkänt. Området kan fortsatt använda sina enskilda VA-anläggningar utifrån den kunskap kommunen har om området idag. Översyn för områdena sker vid uppföljning av VA-utbyggnadsplanen.

VA-utbyggnadsplan: Kretslopp och vattennämndens VA-utbyggnadsplan 2022–2026 är ett styrdokument som visar hur VA-försörjningen, utanför nuvarande verksamhetsområde och inom en angiven planeringsperiod, ska ordnas i Göteborgs Stad.

VA-utbyggnadsplanen beslutats av VA-huvudmannen i enlighet med lag (2006:412) om allmänna vattentjänster (LAV).

Verksamhetsområde: Ett område där kommunen beslutat att försörjning av dricksvatten och hantering av spillvatten och dagvatten ska ordnas genom allmänna VA-anläggningar. Ett verksamhetsområde kan begränsas till att gälla för bara en eller vissa vattentjänster, till exempel endast spillvatten.

Översiktsplan: Varje kommun ska ha en aktuell översiktsplan, som omfattar hela kommunen. Översiktsplanen är inte bindande men ska ge vägledning för beslut om hur mark- och vattenområden ska användas och hur den byggda miljön ska användas, utvecklas och bevaras.

Innehåll

Ordlista	4
Inledning	7
Syftet med denna plan	7
Vem omfattas av planen	7
Giltighetstid	7
Bakgrund	7
Koppling till andra styrande dokument	8
Stödjande dokument	8
Genomförande av denna plan	8
Uppföljning av denna plan	9
Planen	10
Den allmänna VA-anläggningen	11
Vattenförsörjning	12
Spill- och dagvattenhantering	13
Avloppsrening	14
Tekniskt vatten	14
VA-försörjning i stadsplaneringen	15
Skyfallsanpassning av allmänna VA-anläggningar	17
Kretslopp och vattens anläggningar	17
Gryaabs anläggningar	17
VA-utbyggnadsområden	19
Urval om områden	19
VA-utbyggnadsområden	20
Områdeskartor med beskrivningar	22
Utbyggnad av dagvattenledningar	29
Undersökning om betydande miljöpåverkan	30
Bakgrund och syfte	30
Genomförd miljöbedömning	30
Vattentjänstplanens miljöeffekter och betydande miljöpåverkan	31
Avgränsningar	31
Nollalternativ	32
Referenser	33
Bilagor	33

Inledning

Syftet med denna plan

Det ska finnas en aktuell vattentjänstplan för varje kommun enligt 6 § i lag (2006:412) om allmänna vattentjänster. Vattentjänstplanen ska:

- Visa kommunens långsiktiga planer för att tillgodose behovet av allmänna vattentjänster.
- Redogöra för åtgärder som behöver vidtas för att den allmänna anläggningen ska fungera vid skyfall.

Vem omfattas av planen

Vattentjänstplanen gäller för Göteborgs Stads nämnder och bolagsstyrelser i Göteborgs Stad som bär ett ansvar kring stadsplanering, VA och miljö. Dessa är främst kretslopp och vattennämnden, stadsbyggnadsnämnden, exploateringsnämnden och miljö- och klimatnämnden.

Indirekt berörs även andra förvaltningar och bolag i Göteborgs Stad av vattentjänstplanen utifrån att utbyggnad, drift och underhåll av vatten och avlopp som berör alla.

Vattentjänstplanen beslutas av kommunfullmäktige.

Giltighetstid

Denna plan gäller för perioden 2024–2027. Vattentjänstplanen ska uppdateras vart fjärde år men innehar en planeringshorisont på ungefär 12 år.

De planer och projekt som benämns i vattentjänstplanen har sina individuella tidsplaner och åtgärdsplanerna och VA-försörjning i stadsplaneringen har långa tidsperspektiv. I Kretslopp och vattennämndens VA-utbyggnadsplan 2022–2026 finns en tidsplan som gäller för när utbyggnadsprojekten ska påbörjas men också en tidsplan kring hur och när själva planen ska revideras och följas upp med en återkommande tidplan för nästkommande fyraårsperiod.

Bakgrund

Riksdagen beslutade 2022-06-22 om ändringar i lag (2006:412) om allmänna vattentjänster, benämnd vattentjänstlagen (LAV). Lagändringarna innebär nya och ändrade bestämmelser gällande 6 § från och med 2023-01-01. Lagändringarna innebär sammanfattningsvis att

- När kommunen bedömer behovet av en allmän VA-anläggning ska hänsyn tas till om behovet kan tillgodoses genom en godtagbar enskild VA-anläggning.

- Det ska finnas en vattentjänstplan för varje kommun. Vattentjänstplanen ska
 - Visa kommunens långsiktiga planer för att tillgodose behovet av allmänna vattentjänster.
 - Redogöra för åtgärder som behöver vidtas för att den allmänna anläggningen ska fungera vid skyfall.
- Samråd ska ske med berörda fastighetsägare och myndigheter genom att förslaget ställs ut. Inkomna synpunkter ska beaktas vid färdigställandet av vattentjänstplanen.

Koppling till andra styrande dokument

Styrande dokument	Koppling till denna plan
Göteborgs Stads översiktsplan, antagen i KF 2022-05-19	Övergripande planering i Göteborgs stad som påverkar utbyggnad av VA
Göteborgs Stads miljö- och klimatprogram 2021–2030	Undersökning av betydande miljöpåverkan av vattentjänstplanen
Göteborgs Stads åtgärdsplan för god vattenstatus 2023–2027	Undersökning av betydande miljöpåverkan av vattentjänstplanen
Riskhanteringsplan Göteborg 2022–2027 Enligt Översvämningsdirektivet 2007/60/EC	Undersökning av betydande miljöpåverkan av vattentjänstplanen
Kretslopp och vattennämndens VA-utbyggnadsplan 2022–2026	Ingår som del som redovisar hur VA-huvudmannen ska tillgodose avlopp och vattenförsörjning enligt lag om allmänna vattentjänster.

Stödande dokument

M152 Svenskt Vattens Vägledning vid framtagande av vattentjänstplan - komplettering av VA-plan (version 2.0 mars 2023).

Ur lag (2006:412) om allmänna vattentjänster (§ 6-ändringar antagna 2022-06-22)

Specifik miljöbedömning - Naturvårdsverket

Genomförande av denna plan

VA-huvudmannen i Göteborg Stad har tagit fram planen utifrån sitt ansvarsområde. Vattentjänstplanen är Göteborgs Stads och beslutas av kommunfullmäktige.

Vattentjänstplanen är sammanställd enligt lagen (2006:412) om allmänna vattentjänster vars nya krav trädde i kraft 2023-01-01.

6 a § Det ska finnas en aktuell vattentjänstplan i varje kommun. Kommunfullmäktige beslutar om antagande och ändring av en vattentjänstplan. Kommunfullmäktige ska minst vart fjärde år pröva om vattentjänstplanen är aktuell med hänsyn till behovet av allmänna vattentjänster.

6 b § En vattentjänstplan ska innehålla kommunens långsiktiga planering av hur behovet av allmänna vattentjänster ska tillgodoses. En vattentjänstplan ska också innehålla kommunens bedömning av vilka åtgärder som behöver vidtas för att de allmänna VA-anläggningarna ska fungera vid en ökad belastning på grund av skyfall. Planen är inte bindande.

6 c § Utöver det förfarande som följer av bestämmelserna om strategiska miljöbedömningar av planer och program i 6 kap. miljöbalken ska kommunen innan den antar eller ändrar en vattentjänstplan 1. på lämpligt sätt och i skälig omfattning samråda med de fastighetsägare och myndigheter som kan antas ha ett väsentligt intresse av planen, och 2. ställa ut ett förslag till plan för granskning under minst fyra veckor. Kommunen ska informera om utställningen på sin anslagstavla före utställningstidens början. Informationen ska innehålla uppgift om förslaget huvudsakliga innebörd, var det ställs ut samt inom vilken tid och till vem synpunkter ska lämnas. Skyldigheten enligt första stycket 2 gäller inte förslag till ändring av en vattentjänstplan som endast berör ett fåtal fastighetsägare eller annars är av mindre betydelse.

6 d § Kommunen ska ta hänsyn till de synpunkter som kommer in under samrådet och granskningen.

Uppföljning av denna plan

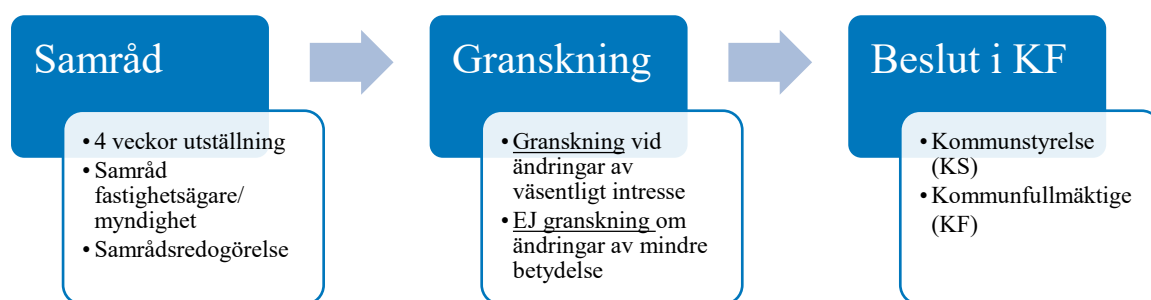
Enligt lag (2006:412) om allmänna vattentjänster 6 a § ”Kommunfullmäktige ska minst vart fjärde år pröva om vattentjänstplanen är aktuell med hänsyn till behovet av allmänna vattentjänster”.

Planen

Vattentjänstplanen ställs ut på samråd enligt 6 c § LAV för att inhämta synpunkter från berörda fastighetsägare och myndigheter. Ytterligare en utställning sker i samband med granskning om det under samrådet framkommer synpunkter av större betydelse.

Vattentjänstplanen beslutas i kommunfullmäktige, men är inte juridiskt bindande.

Besluts- och förankringsprocessen för vattentjänstplanen illustreras i Figur 1 nedan.



Figur 1 Vattentjänstplanens besluts- och förankringsprocess.

Göteborgs Stads vattentjänstplan utgörs av tre huvuddelar:

Den allmänna VA-anläggningen - Här beskrivs översiktligt dagens VA-anläggning utifrån hur VA-försörjningen ser ut idag och hur det fungerar. Kapitlet beskriver hur Kretslopp och vatten jobbar med långsiktig planering för att tillse standard och funktion, hur förvaltningen jobbar med skyfallsanpassning av VA-anläggningarna samt hur VA-frågorna integreras i stadsplaneringen med resten av stadens berörda förvaltningar.

VA-utbyggnadsområden - Här beskrivs Kretslopp och vattennämndens VA-utbyggnadsplan 2022–2026 i stora drag. VA-utbyggnadsplanen beslutats av VA-huvudmannen i enlighet med lag (2006:412) om allmänna vattentjänster (LAV). Kapitlet beskriver vad planen innebär och hur Kretslopp och vatten jobbar med att tillse utbyggnad av vatten och avlopp i ett ”större sammanhang” (enligt 6 § LAV) där det behövs för människors hälsa eller miljö. De elva utbyggnadsområdena som ska påbörjas 2022–2026 finns redovisade med enkla områdeskartor. För att läsa planen i sin helhet så finns den på Göteborgs Stads hemsida¹.

Undersökning om betydande miljöpåverkan - En bedömning huruvida vattentjänstplanen innebär betydande miljöpåverkan eller inte har genomförts. Vattentjänstplanen bedöms utifrån sina miljöeffekter och påverkan på miljökvalitetsnormer.

¹ goteborg.se/vautbyggnadsplan

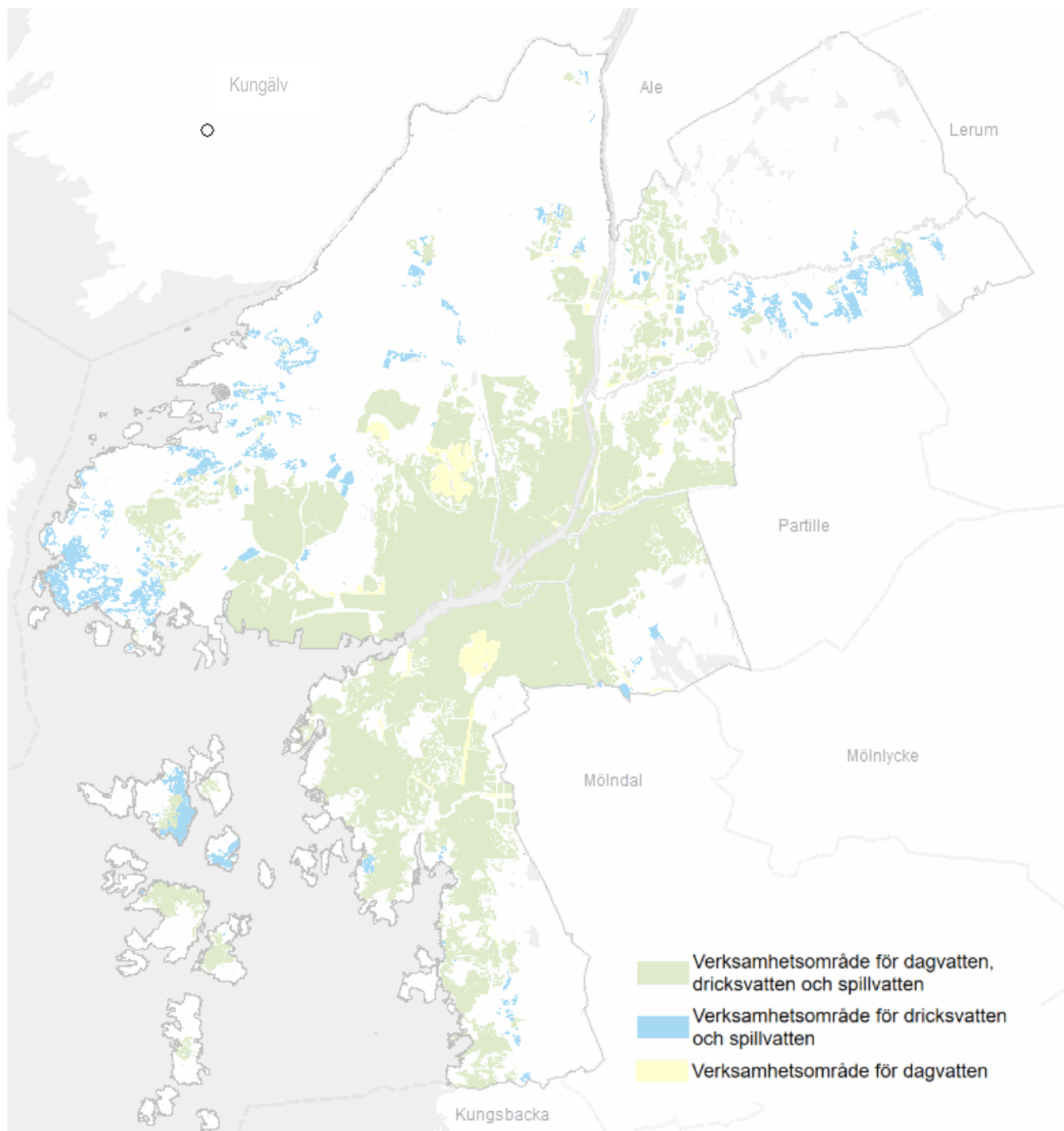
Den allmänna VA-anläggningen

Kommunen är skyldig att ordna vatten och avlopp till de fastigheter som ligger inom det geografiska område som kallas verksamhetsområde för vatten och avlopp, se Figur 2. Utanför verksamhetsområdet är det enskilda fastighetsägarnas ansvar att ordna med VA-försörjningen. Förutom den utbyggnad som planeras till utpekade VA-utbyggnadsområden driver och planerar Kretslopp och vatten flera stora utbyggnadsprojekt som behövs för att tillgodose behov hos den växande befolkningen, möjliggöra för kommande exploateringar och för att skapa en robust VA-försörjning.

Planer för den allmänna VA-anläggningen är till stor del ett kontinuerligt arbete som pågår inom flera olika enheter på Kretslopp och vatten. Många av planerna är interna handlingsplaner eller pågående projekt och kommer inte att redovisas i vattentjänstplanen. Förutom nybyggnation av VA-anläggningar pågår även omfattande planer och arbete med drift, underhåll och förnyelse av befintliga VA-anläggningar.

I Kretslopp och vattens arbete ingår att anpassa allmänna VA-anläggningar för översvämning från skyfall, höga vattenflöden i vattendrag samt hög havsnivå. En stor utmaning är exempelvis att anpassa det befintliga dagvattensystemet till stigande havsnivåer, vilket påverkar utloppen i vattendragen. Förutom detta arbete har Kretslopp och vatten också ett övergripande ansvar att driva och samordna skyfallsarbetet i nya och befintliga områden.

Sammankopplingar mellan kommuner och kommunala bolag har stor vikt för leveranssäkerheten och robustheten inom VA-försörjningen. Idag finns flera samarbeten med närliggande kommuner och det pågår arbeten för att genomföra ytterligare sammankopplingar.



Figur 2 Verksamhetsområden för VA inom Göteborgs Stad.

Vattenförsörjning

Göteborgs vattenverk levererar dricksvatten till stora delar av Göteborgsregionens cirka 600 000 människor. Sammankopplingarna mellan kommunerna har stor betydelse för leveranssäkerheten, inte bara för kranskommunerna utan i hög grad även för Göteborg, som i vissa situationer kan få vatten från Partille, Mölndal och Kungsbacka.

Göta älv är huvudvattentäkt för Göteborg. Lärjeån och Kallebäcks källa är nödvattentäkter vid allvarliga störningar i ordinarie vattenförsörjning. Nödvattentäkterna har dock begränsad kapacitet och möjligheterna att i framtiden använda andra vattentäkter

som komplement i råvattenförsörjningen utreds. Råvattnet skyddas genom skyddsföreskrifter inom befintliga och kommande vattenskyddsområden.

Från Göta älv pumpas vatten till Delsjöarna som används som råvattenreservoar. Under perioder med tillfälligt försämrad vattenkvalitet i Göta älv leds vatten i stället från Rådasjön till Delsjöarna. Beredning av råvatten till dricksvatten sker i något av Göteborgs två vattenverk. För att möta prognosticerade befolkningsökningar i staden pågår omfattande kapacitetsutbyggnader på vattenverken i Göteborg.

Stora förstärkningar behöver genomföras på huvudvattenledningsnätet. De närmaste åren kommer att bli utredningsintensiva för att klarlägga alternativa sträckningar. Alla arbeten som behövs för att förstärka huvudledningsnätet kräver stora insatser i projektens alla faser.

Huvudledningsnätet både förnyas och förstärks för att möta framtida behov både gällande kapacitet och redundans. Det innebär att befintliga ledningar renoveras och nya ledningar förläggs för att förbättra leveranssäkerheten. Kretslopp och vattens åtgärdsplan för vatten håller på att uppdateras. Åtgärdsplanen planeras och prioriteras utifrån Kretslopp och vattens långsiktiga planer och planerad exploatering i staden.

Det finns planer på ökat mellankommunalt samarbete inom vattenförsörjningen. På längre sikt planeras för sammankopplingar både mellan Göteborg och Kungsbackas dricksvattennät samt mellan Göteborgs och Lerums dricksvattennät. Samarbetet i vattenförsörjningen är både ett kommunalt och ett regionalt intresse som syftar till att ge invånarna tillgång till dricksvatten av god kvalitet och i tillräcklig mängd. Samarbete inom vattenförsörjningen är ett steg i anpassningen till framtida klimatförändringar och något som belyses i den regionala vattenförsörjningsplanen (2020) för en långsiktig hållbar vattenförsörjning i Göteborgsregionen. Tidplanerna för sammankopplingar inom vattenförsörjningen med Kungsbacka och Lerum är 2030 respektive 2035.

Spill- och dagvattenhantering

Omhändertagande och rening av stadens avloppsvatten i form av spillvatten och dagvatten är viktigt för att minimera påverkan på vattendrag och hav samt för människors hälsa. Avloppssystemet tar utrymme i anspråk i form av ledningar, pumpstationer och tunnlar för att avleda vattnet till reningsverket. Avloppsavledning sker huvudsakligen genom självfall vilket innebär att topografin och barriärer får stor betydelse för utformning av systemet och när topografin inte kan följas krävs utrymme för pumpstationer. Avloppsledningar bör helst förläggas i gator som inte är så trafikintensiva.

Den långsiktiga planeringen för åtgärder och förstärkningar av spillvattennätet hanteras inom Kretslopp och vattens åtgärdsplan för avlopp. Det kombinerade avloppsnätet med gemensamma ledningar för spillvatten och dagvatten behöver ses över. Det finns i huvudsak i innerstaden, men också i delar av mellanstaden. Behovet av separering av det kombinerade avloppsledningsnätet är stort. Separering innebär att spillvatten och dagvatten avleds i varsin separat ledning, i ett så kallat duplikat system, i stället för i en gemensam kombinerad ledning. Separering är positivt för miljö, med avseende på bräddning, för minskad mängd dagvatten till Ryaverket samt för förnyelse av ett äldre avlopps nät. För spill- och dagvattennätet i innerstaden och mellanstaden behövs kompletteringar och förstärkningar vid utbyggnad och förtätning. Åtgärder pågår även för att begränsa dagvatten i spillvattennätet och åtgärder görs också för att minska

bräddningar. Liknande översyn och förstärkningar av nätet behövs också vid nybyggnation och med hänsyn till framtida skyfallsytor.

Kretslopp och vattens åtgärdsplan för avlopp håller på att uppdateras. Åtgärdsplanen planeras och prioriteras utifrån Kretslopp och vattens långsiktiga planer och planerad exploatering i staden.

Dagvatten är tillfälligt förekommande, avrinnande vatten på markytan eller på en konstruktion. Genom lokalt omhändertagande av dagvatten kan det fördröjas och renas innan det når recipienterna. En bättre fördröjning genom öppen dagvattenhantering kan minska behovet av utbyggnad av avloppsreningsystem. Föroreningar via dagvattnet innebär en stor påverkan på stadens vattenmiljöer. För att få en bättre ekologisk och kemisk status i stadens vattenmiljöer behöver denna påverkan minska. Med ökade havsnivåer, mer nederbörd och ökade flöden i Göta älv, står Göteborg inför stora utmaningar för att planera rätt för dagvattnet.

Avloppsrening

Gryaab AB (Gryaab) är ett kommunalt aktiebolag som ägs av kommunerna Ale, Göteborg, Härryda, Kungälv, Lerum, Mölndal, Partille och Bollebygd. Bolagets huvuduppgift är att avleda avloppsvatten från kommunerna och vid avloppsreningsverket Ryaverket ta emot och behandla avloppsvatten. Behandlingen sker med avseende på nedbrytbart organiskt material, fosfor och kväve. Gryaab tar omhand och rötar avloppsslammet från egen och extern verksamhet. Det renade avloppsvattnet leds via tunnel ut till Göta älv och vattenförekomsten Rivö fjord Nord.

Gryaab erhöi i början av 2020 ett nytt miljötillstånd för verksamheten vid avloppsreningsverket Ryaverket i Göteborgs kommun. Tillståndet är tidsbegränsat och gäller till och med den 31 december 2036. Gryaab har för avsikt att ansöka om ett nytt tillstånd för befintlig och utökad verksamhet vid Ryaverket. I samband med utökad verksamhet behöver markanspråket utökas för att upprätthålla full rening av avloppsvattnet med de skärpta krav som förväntas från myndigheten. Gryaab planerar för att förvärva mark i närområdet för att säkerställa reningen under överskådlig framtid (2037–2070). Även om tillrinningen kan minskas i förhållande till vad de långsiktiga flödesprognoserna nu visar kommer ytterligare mark att behövas. Dock medför en långsammare ökning av inkommande flöde möjligheten till en etappvis utbyggnad där tillbyggnader tas i drift först när behovet finns.

Tekniskt vatten

Tekniskt vatten, det vill säga renat avloppsvatten från Gryaab, ska användas för att kyla den kommande batterifabriken på Hisingen. Projektet utförs i nära samarbete med flera förvaltningar i Göteborgs Stad, Göteborg Energi och Gryaab. Kretslopp och vattens uppdrag omfattar förläggning av dubbla ledningar (en tilledning och en returledning) mellan Gryaab och batterifabriken. Tilledningen leder det renade avloppsvattnet från Gryaab till batterifabriken där det används för kylning. Vattnet blir då uppvärmt och leds tillbaka till Gryaab i en returledning där värmen i vattnet återvinns och tillförs fjärrvärmenätet innan vattnet släpps ut i älven. Utbyggnad av ledningar pågår nu. Kretslopp och vattens projekt ska vara färdigställt under 2024.

I framtiden hoppas Kretslopp och vatten kunna använda tekniskt vatten i stället för dricksvatten inom fler områden, till exempel för bevattning och spolning av avloppsledningar, vilket kan spara resurser. Göteborgs Stad är först i Sverige att använda tekniskt vatten i stor skala.

VA-försörjning i stadsplaneringen

Göteborgs Stad har en hög exploateringsgrad och det är av stor vikt att det sker ett tätt samarbete mellan berörda förvaltningar i arbetet med detaljplaner och övrig exploatering. Kretslopp och vatten har tagit del av Göteborgs Stads planerade exploateringar fram till år 2050 för att tydliggöra investeringsbehovet inom VA i olika områden. Exploatering på både kort och lång sikt är av stor vikt för pågående arbete med åtgärdsplanering för vatten, avlopp och skyfall. Genom att de långsiktiga planerna för VA och övrig stadsplanering synkroniseras skapas goda möjligheter för en samordnad och väl genomförd utveckling av Göteborgs Stad.

Översiktsplan för Göteborgs Stad antogs av kommunfullmäktige under 2022. Kretslopp och vatten har varit involverade i arbetet med översiktsplanen och bidragit och inarbetat information om den allmänna VA-försörjningen. VA-försörjningen är en av flera viktiga pusselbitar som behövs för en god och ändamålsenlig stadsplanering i Göteborgs Stad.

I översiktsplanen finns en tematisk inriktning för bostäder, samhällsservice och teknisk service, där vatten, spillvatten och dagvatten ingår. Det tematiska tillägget belyser vikten av att ge plats för teknisk försörjning genom följande punkter för vatten och avlopp:

- Behåll det nuvarande vattenskyddsområdet för vattentäkten Göta älv och utöka med nytt vattenskyddsområde för Göta älv norrut, skydda Lärjeån som nödvattentäkt samt utred alternativa råvattentäkter.
- Möjliggör förstärkning av huvudvattenledningsnätet.
- Integrera avloppsledningar och plats för pumpstationer som en naturlig del i all stadsplanering.
- Säkerställ plats för att komplettera Ryaverket i dess närområde.
- Värna bergsanläggningar och huvudstråk för avledning så att de skyddas för framtiden.
- Säkerställ utrymme för öppen dagvattenhantering, rening och fördröjning både i stadsrummet och i naturlandskapet.

I översiktsplanen är Göteborgs Stad indelad i de tre geografiska inriktningarna innerstaden, mellanstaden och ytterstaden. Karaktären skiljer sig åt i områdena, vilket följaktligen leder till olika planer för områdenas framtida utveckling. Allmänt verksamhetsområde för VA finns i hela innerstaden och så gott som hela mellanstaden. Utpekade VA-utbyggnadsområden finns framför allt i ytterstaden.

Delar av stadens ytterområden utgör en värdefull reserv för stadsutveckling framför allt på lång sikt. Flera av dessa områden är markerade som utredningsområden för blandad stadsbebyggelse på markanvändningskartan i översiktsplanen. Det innebär att områdena kan bli aktuella för utbyggnad på lång, medellång eller kort sikt beroende vad staden väljer eller hur behovet ser ut. För samtliga utredningsområden gäller att det krävs

fördjupat planeringsunderlag (fördjupning av översiktsplanen eller program) innan utbyggnad kan aktualiseras i områdena.

I det fortsatta arbetet med utredningsområden behövs en tät kommunikation mellan Kretslopp och vatten och övriga samhällsplanerande förvaltningar, eftersom en eventuell utbyggnad i ett eller flera av dessa områden kommer att innebära omfattande åtgärder i den allmänna VA-anläggningen. Utredningsområden är en påverkans- och samordningsfaktor som behöver beaktas för utpekade områden i VA-utbyggnadsplanen samt vid översyn av VA-utbyggnadsplanen.

Nya detaljplaner som ligger utanför verksamhetsområde för VA, men som beslutas byggas ut med allmänt VA, är en påverkans- och samordningsfaktor som behöver beaktas för utpekade områden i VA-utbyggnadsplanen samt vid översyn av VA-utbyggnadsplanen.

Skyfallsanpassning av allmänna VA-anläggningar

Nedan beskrivs Kretslopp och vattens samt Gryaabs arbete med skyfallsanpassning av allmänna VA-anläggningar. I Kretslopp och vattens pågående arbete analyseras även översvämningsrisk till följd av höga havsnivåer och höga flöden i vattendrag.

Kretslopp och vattens anläggningar

Kretslopp och vatten har under 2022-2023 låtit analysera vilka tryckstegringsstationer och pumpstationer som är utsatta för översvämningsrisk till följd av skyfall, höga havsnivåer samt höga flöden i Göta älv, Sävån, Mölndalsån och Kvillebäcken. Analysen är gjord både utifrån dagens klimat och ett framtida klimat enligt PM för tryckstegringsstationer respektive avloppspumpstationer, daterade 2023-03-10.

Underlag för dimensionerande händelser och planeringsnivåer kommer från Tematiskt tillägg för översvämningsrisker (TTÖP) som är antagen av Göteborgs Stads kommunfullmäktige 2019. TTÖP anger också generella strategier för översvämningssäkrad utbyggnad av staden. Underlag för höga flöden är hämtade från MSB:s simuleringar.

Åtgärder behöver tas fram för fortsatt arbete med skyfallsanpassning av Kretslopp och vattens tryckstegringsstationer och pumpstationer, förslagsvis som en handlingsplan. Resultaten som tagits fram hittills grundar sig på modellresultat och är en första identifiering av de VA-anläggningar som är utsatta för risk för översvämningsrisker vid extrema väderhändelser. De identifierade anläggningarna kommer att analyseras vidare för att se hur lokala förhållanden påverkar den faktiska situationen.

För skyfallspåverkan på anläggningar kopplat till vattenverken och råvattenförsörjningen har behov och åtgärdsförslag identifierats genom risk- och sårbarhetsanalys 2022. Produktionsavdelningen ser till att identifierade behov, samt behov av fördjupade utredningar och åtgärdsförslag från analysen fångas upp och hanteras.

Exempel på innehåll i en handlingsplan för skyfallsanpassning av allmänna VA-anläggningar; Dokumenterad inventering av anläggningar och inmätning av vital utrustning och framtagande av åtgärdsförslag, intern kommunikation för att öka riskmedvetenheten och att komplettera rutin för platsbesök och rutin för ny- och ombyggnad av anläggningar för att också omfatta översvämningsrisker. Analysen visar att skyfall är det översvämningsshot som påverkar flest anläggningar. Den initiala scanningen av utsatta anläggningar talar för att problemet är begränsat men detta behöver verifieras.

Gryaabs anläggningar

Miljötillståndet som togs i anspråk 2021 innebär att Gryaabs kan behandla avloppsvatten från ägarkommunerna fram till år 2037. Ett av villkoren som måste uppfyllas för tillståndet (villkor nummer 18) är att "Avloppsverkets byggnader och tekniska utrustning ska vara utformade för att klara minst ett 100-årsregn utan väsentliga störningar".

Under 2021 genomförde Gryaab en skyfallsutredning för att säkerställa villkoret. Utredningen visade att djupt vatten kan bli stående i flera timmar inne på Ryaverkets område efter ett skyfall, då det finns flera lågpunkter på området som inte kan avleda vatten nedströms med självfall, utan behöver tömmas av dagvattennätet. En fördjupad riskanalys gjordes för att identifiera var vatten kan börja läcka in och vilken utrustning som då kan komma till skada. Mindre åtgärder så som byte av portar, tillfälliga barriärer, är genomförda och planeras. Åtgärdernas syfte är att skydda komponenter och anläggningsdelar för att säkerställa återgång till normal drift omgående efter avslutat skyfall.

För tunnelsystemet är det framför allt tunnelpåslagen som är utsatta för stor översvämningsrisk vid skyfall. Ett flertal tunnelpåslag riskerar att bli otillgängliga vid skyfall på grund av stora vattenvolymer som samlas mot portarna. I Gryaabs fortsatta arbete prioriteras åtgärder för tunnelpåslag som annars kan innebära väsentlig störning av reningsverkets funktion samt risker för tunnlarnas funktion gällande transport av avloppsvatten till reningsverket.

Gryaabs tunnelsystem är inte byggt för att ta emot och avleda skyfallsflöden till Ryaverket vilket innebär att påverkan uppströms ledningsnätet fortfarande kommer att vara stor.

VA-utbyggnadsområden

Kretslopp och vattennämnden beslutade 2022 om en ny VA-utbyggnadsplan för Göteborgs Stad. VA-utbyggnadsplan är det styrdokument som visar hur VA-försörjningen, utanför nuvarande verksamhetsområde och inom en angiven planeringsperiod, ska ordnas i Göteborgs Stad. VA-utbyggnadsplanen gäller för perioden 2022-2026.

Syftet med VA-utbyggnadsplanen är att kartlägga vilka områden med befintlig bebyggelse, som idag löser sin vattenförsörjning och avloppshantering med enskilda anläggningar, som kan ha behov av att lösa VA-försörjningen i ett så kallat ”större sammanhang” enligt definition i lag (2006:412) om allmänna vattentjänster 6 § (LAV).

I vattentjänstplanen ges en sammanfattning av urvalsprinciper för områden, indelning av områden i olika grupper beroende på behov och möjlighet av en förändrad VA-lösning, samt i vilka områden det beslutats att kommunalt VA ska börja byggas ut med start under perioden 2022-2026. Fokus i vattentjänstplanen är framför allt att redovisa vilka områden som beslutats anslutas till kommunal VA och därmed införlivas i verksamhetsområdet för VA. För mer information om bland annat hur bedömning av behov och möjlighet genomförts samt vilka områden som ingår i urvalet hänvisas till Kretslopp och vattennämndens VA-utbyggnadsplan 2022-2026 som går att läsa i sin helhet på Göteborgs Stads hemsida². VA-utbyggnadsplanen beslutats av VA-huvudmannen i enlighet med lag (2006:412) om allmänna vattentjänster (LAV).

Urval om områden

En grundläggande förutsättning för VA-utbyggnadsplanen är kommunens ansvar enligt lag (2006:412) om allmänna vattentjänster 6 § (LAV) där kommunen ska ordna vatten eller avlopp till områden med blivande eller befintlig bebyggelse. Ytterligare en förutsättning för kommunens utbyggnadsskyldighet är att VA frågorna ska ordnas i ett större sammanhang. Det finns i lagen inget exakt antal fastigheter för ett ”större sammanhang”, men 20-30 fastigheter brukar användas som ett riktvärde. Det kan vara aktuellt även vid färre fastigheter, om de exempelvis ligger så att sanitära olägenheter orsakas utan kommunal anslutning.

VA-utbyggnadsplan 2022–2026 utgår från det urval av befintliga områden som finns i tidigare VA-utbyggnadsplan (2015). För att uppdatera och komplettera planen med fler områden gjordes en ny GIS-analys. Detta för att komplettera med den stadsutveckling och ny bebyggelse som skett sedan förgående plan togs fram. Identifiering av nya områden som kan behöva lösa VA-frågorna i ett större sammanhang utgår i VA-utbyggnadsplan 2022-2026 från följande kriterier:

- Områden med 20 hushåll eller fler.
- Fastigheter med max 30 meters mellanrum
- Adresspunkt mindre än 100 meter från en annan.

² goteborg.se/vautbyggnadsplan

Efter värdering av områdenas behov och möjligheter av VA-försörjning i ”ett större sammanhang” delades identifierade områden delas upp i följande tre grupper:



För VA-utbyggnadsområden gäller följande:

- Området ska införlivas i verksamhetsområdet för allmänt VA.
- Området omfattas av föreläggande och/eller politiskt beslut för utbyggnad.
- Området är prioriterat av Miljöförvaltningen.
- Området får en tidsplan och en utbyggnadskostnad.

För VA-utredningsområden gäller följande:

- Området har högt behov av ny VA-lösning.
- Området behöver utredas vidare för att se vilka möjligheter som finns för området och hur VA-utbyggnad ska göras.
- Dessa ska under 2022–2026 utredas vidare.
- Om VA-försörjning bedöms behöva lösas i ett större sammanhang för ett VA-utredningsområde kan detta ske antingen genom anslutning till allmänt VA eller genom en godtagbar enskild VA-lösning i enlighet med 6 § LAV.

För VA-områden bevakning och uppföljning gäller följande:

- Området har lågt behov av ny VA-lösning.
- Området bevakas och följs upp vid uppföljning av VA-utbyggnadsplanen, vid förändrade förutsättningar för VA eller yttre förutsättningar.

I nästa kapitel beskrivs vilka områden som är utpekade som VA-utbyggnadsområden. Här går det även att ta del av vilka områden som är utpekade som VA-utredningsområden samt VA-områden för bevakning och uppföljning. En översiktskarta som visar alla utpekade områden finns i bilaga 2. För mer information om VA-utbyggnadsområden, VA-utredningsområde och VA-område bevakning och uppföljning hänvisas till *Kretslopp och vattennämndens VA-utbyggnadsplan 2022-2026* (antagen i Kretslopp och vattennämnden, december 2022). VA-utbyggnadsplanen beslutats av VA-huvudmannen i enlighet med lag (2006:412) om allmänna vattentjänster (LAV).

VA-utbyggnadsområden

För VA-utbyggnadsområden kommer allmänna ledningar för vatten och spillvatten att byggas ut för anslutning av berörda fastigheter. Eventuellt behov av utbyggnad av allmänna dagvattenledningar behöver utredas i samband med projektering av ett VA-utbyggnadsområde. Avgränsningen av VA-utbyggnadsområden baseras på nämnda kriterier. Den exakta avgränsningen av VA-utbyggnadsområden kan komma att justeras i samband med projektering beroende på övriga påverkans- och samordningsfaktorer som kan beröra respektive område.

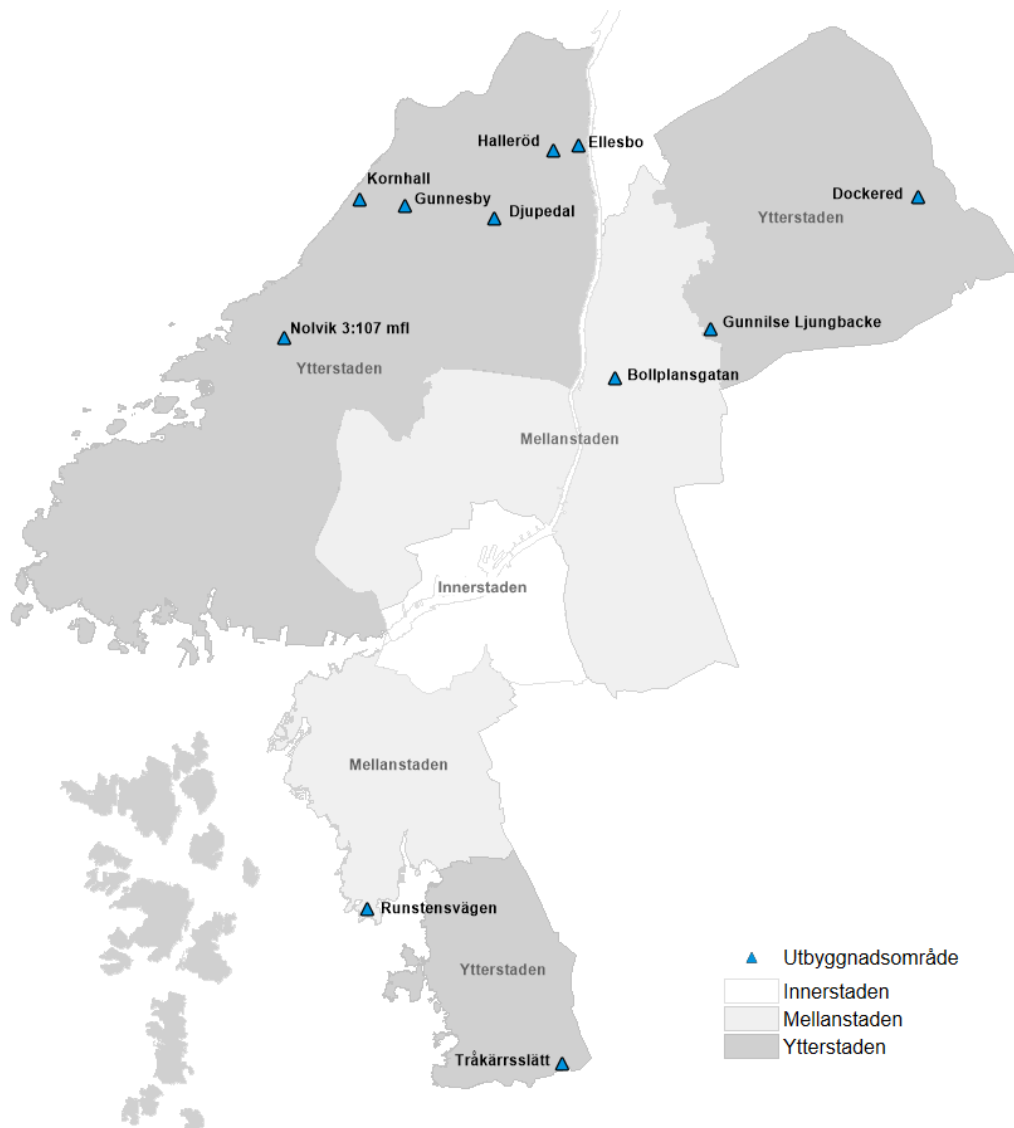
I Tabell 1 sammanställs vilka områden som är utpekade som VA-utbyggnadsområden i VA-utbyggnadsplan 2022-2026.

Tabell 1 VA-utbyggnadsområden.

VA-utbyggnadsområden 2022-2026			
Områdesnamn	Recipient	VA-planområde	Kommentar
Upstart 2023			
Halleröd	Göta älv	VA-utbyggnadsområde	Högt prioriterad av Miljöförvaltningen
Nolvik 3:107 + grannfastigheter	Nordre älvs fjord	VA-utbyggnadsområde/ VA-utredningsområde	Föreläggande Länsstyrelsen
Bollplansgatan	Lärjeån	VA-utbyggnadsområde	Upstart 2023 (2015 Plan)
Gunnilse Ljungbacke	Lärjeån	VA-utbyggnadsområde	Upstart 2023 (2015 Plan)
Upstart 2024			
Dockered	Kvarnabäcken	VA-utbyggnadsområde	Prioriterad av Miljöförvaltningen
Smithska vägen (inkl. Runstensvägen)	Askims fjord	VA-utbyggnadsområde/ VA-utredningsområde	Föreläggande Länsstyrelsen gällande 5 fastigheter Runstensvägen. Här behöver helheten för området utredas.
Ellesbo	Göta älv	VA-utbyggnadsområde	Högt prioriterad av Miljöförvaltningen
Upstart 2025–2026			
Kornhall	Nordre älv	VA-utbyggnadsområde	Politiskt beslut
Gunnesby	Kvillen	VA-utbyggnadsområde	
Djupedal	Kvillen	VA-utbyggnadsområde	Politiskt beslut
Tråkärsslätt	Askims fjord	VA-utbyggnadsområde	

Lokaliseringen av utpekade VA-utbyggnadsområden visas i Figur 3. I figuren illustreras även indelningen av Göteborgs Stad i tre olika geografiska inriktningar innerstaden, mellanstaden och ytterstaden, som är framtagande i gällande översiktsplan (2022). VA-utbyggnadsområden ligger framför allt i ytterstaden. Ytterstaden utgörs till stor del av landsbygd med stora sammanhängande naturområden och jordbruksmark. Här finns också kustbandet som en viktig resurs för såväl boende i Göteborg och angränsande kommuner som för turister och andra besökande. Det bor sammanlagt ca 70 000 personer i ytterstaden.

Tidplaner för utpekade VA-utbyggnadsområden redovisar planerad uppstart för respektive område, vilket innebär någon gång i intervallet 2022-2026. För varje VA-utbyggnadsområde innebär uppstartsfasen att en utredning för området tas fram. Därefter följer projektering och utbyggnad. Att det inte finns en sluttid för respektive område beror på att det inte går att avgöra utifrån nuläget hur lång tid det kommer att ta att bygga ut allmänt VA, då det finns både kända och okända faktorer som kommer att påverka planering och tidplan. Både VA-utbyggnadsplan och vattentjänstplan kommer att ses över regelbundet och uppdateras med tidplaner och potentiellt nya VA-utbyggnadsområden.



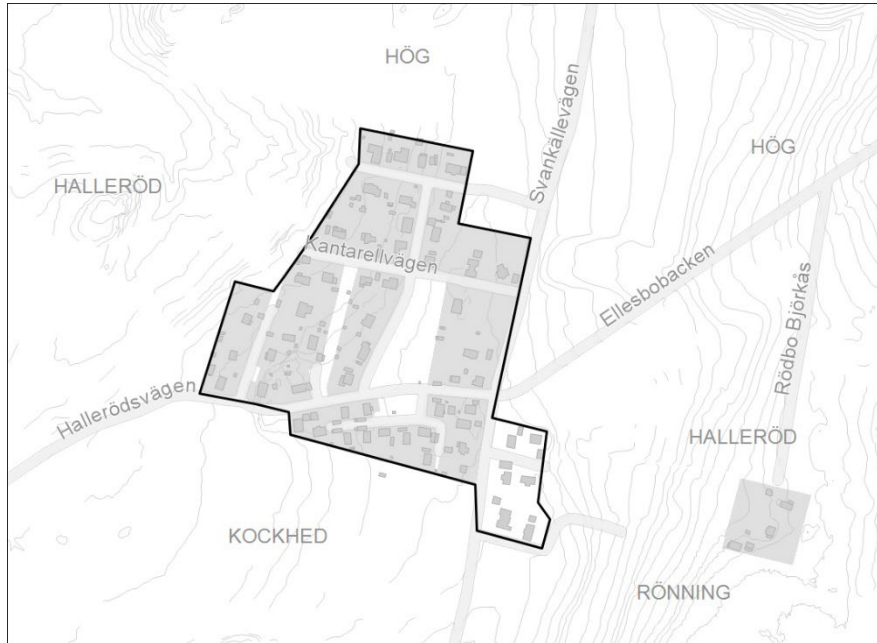
Figur 3 Karta över VA-utbyggnadsområden och indelning av Göteborgs Stad i innerstad, mellanstad och ytterstad utifrån gällande översiktsplan.

Områdeskartor med beskrivningar

I föreliggande kapitel finns områdeskartor och korta beskrivningar av VA-utbyggnadsområden från VA-utbyggnadsplanen. För de områden som inte är utbyggnadsområden återfinns områdeskartor i VA-utbyggnadsplanen. Alla områdeskartorna är identifierade områden och dess gränser ska ses som indikation för ett område, och inte som definitiva. Som tillägg till områdeskartorna för Ellesbo och Halleröd, Svankällan norr Furudalen är att områdena helt eller delvis ingår i Vattenskyddsområde för Vänersborgsviken och Göta älv. För vattenskyddsområde se även bilaga 1.

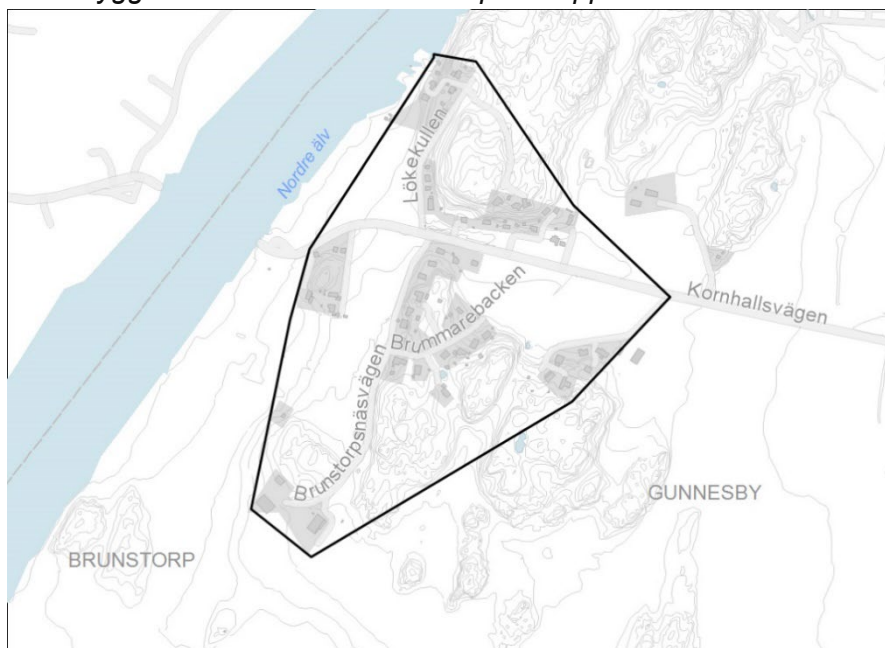
För frågor om specifika fastigheter ska berörda kunder alltid kontakta Kretslopp och vattens kundservice för att få hjälp med aktuell information.

VA-utbyggnadsområde Halleröd. Tidplan: Uppstart 2023



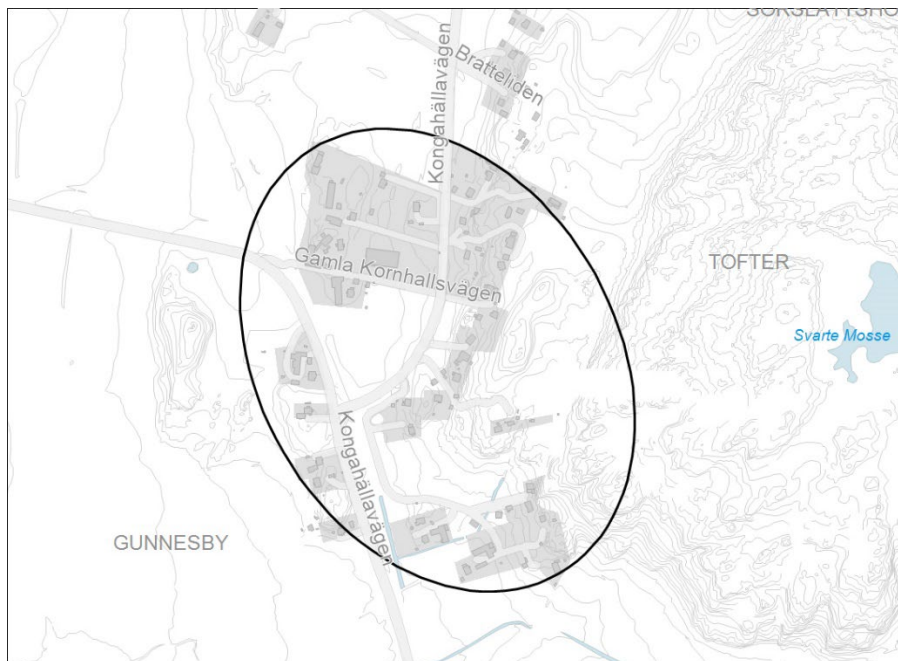
- **OMRÅDET HAR FLER ÄN 40 HUSHÅLL.**
- **DET FINNS ETT VISST BEBYGGELSETRYCK PÅ OMRÅDET.**
- **OMRÅDET ÄR MYCKET HÖGT PRIORITERAT AV MILJÖFÖRVALTNINGEN DÅ DET ÄR MÅNGA EJ GODKÄNDA AVLOPP.**
- **OMRÅDET LIGGER NÄRA VATTENSKYDDSSOMRÅDE FÖR GÖTA ÄLV.**
- **AVSTÅND TILL NÄRMASTE ANSLUTNINGSPUNKT VA ÄR MELLAN 1–3 KM.**

VA-utbyggnadsområde Kornhall. Tidplan: Uppstart 2025-2026



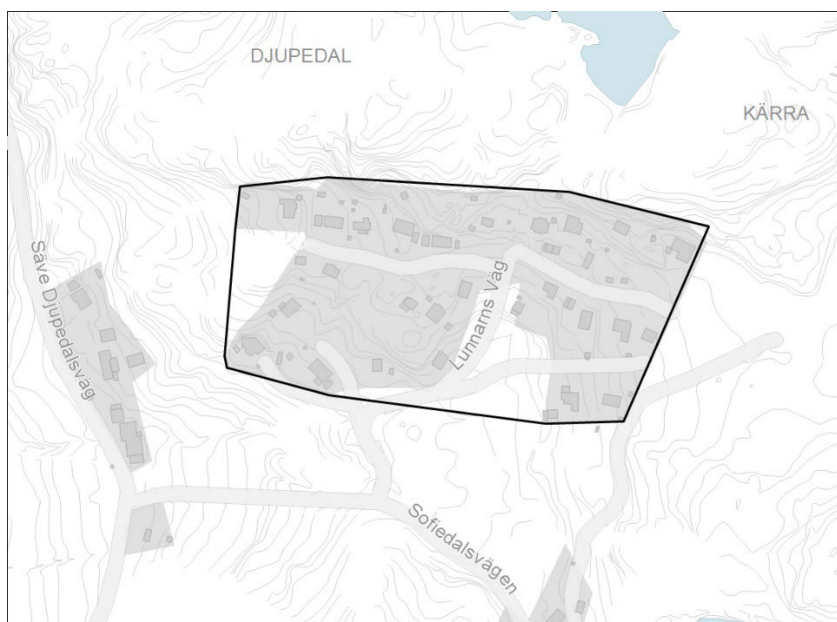
- **OMRÅDET HAR FLER ÄN 40 HUSHÅLL.**
- **OMRÅDET OMFATTAS AV POLITISKT BESLUT FÖR UTBYGGNAD.**
- **KVALITET PÅ DRICKSVATTEN ÄR DÅLIG.**
- **AVSTÅND TILL NÄRMASTE ANSLUTNINGSPUNKT VA ÄR MELLAN 1–3 KM.**

VA-utbyggnadsområde Gunnesby. Tidplan: Uppstart 2025-2026



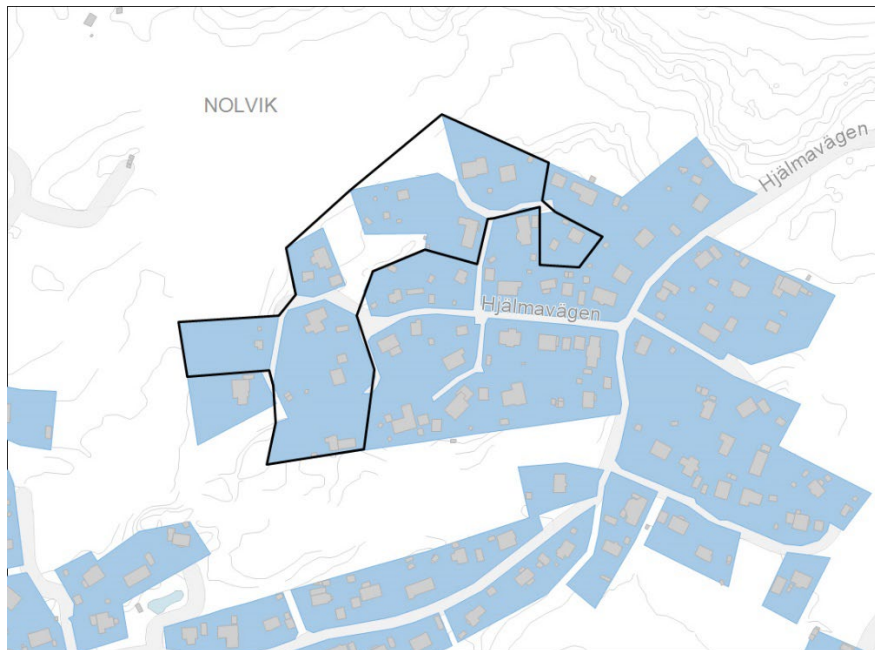
- **OMRÅDET HAR 20–40 HUSHÅLL.**
- **OMRÅDET OMFATTAS AV POLITISKT BESLUT FÖR UTBYGGNAD.**
- **KVALITET PÅ DRICKSVATTEN ÄR DÅLIG.**
- **AVSTÅND TILL NÄRMASTE ANSLUTNINGSPUNKT VA ÄR MELLAN 1–3 KM.**

VA-utbyggnadsområde Djupedal. Tidplan: Uppstart: 2025-2026



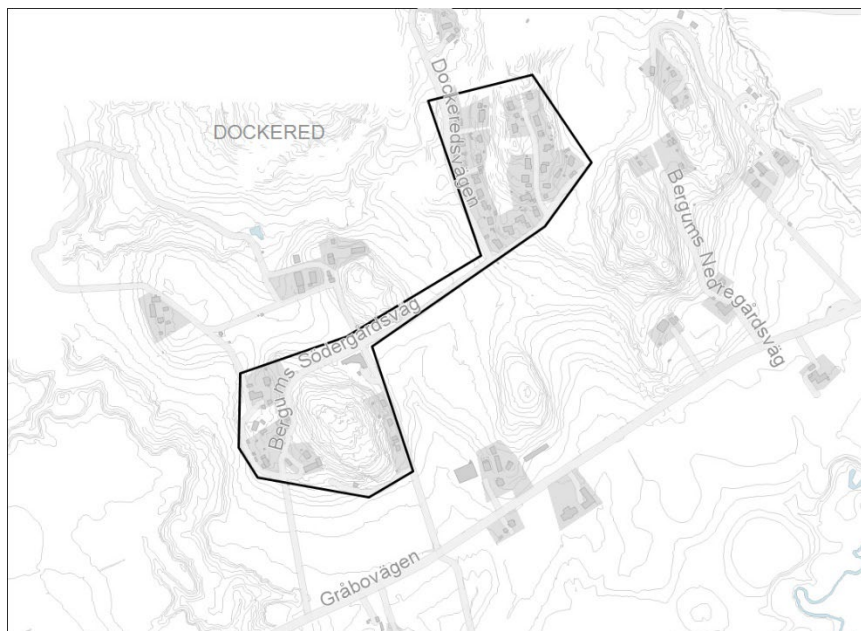
- **OMRÅDET HAR 20–40 HUSHÅLL.**
- **BEBYGGELSETRYCKET ÄR LÅGT.**
- **AVLOPPSLÖSNINGARNA ÄR DÅLIGA.**
- **OMRÅDET LIGGER NÄRA VATTENSKYDDSSOMRÅDET FÖR GÖTA ÄLV.**
- **AVSTÅND TILL NÄRMASTE ANSLUTNINGSPUNKT FÖR VA MINDRE ÄN 1 KM.**

VA-utbyggnadsområde Nolvik 3:107 (+ grannfastigheter). Tidplan: Uppstart 2023



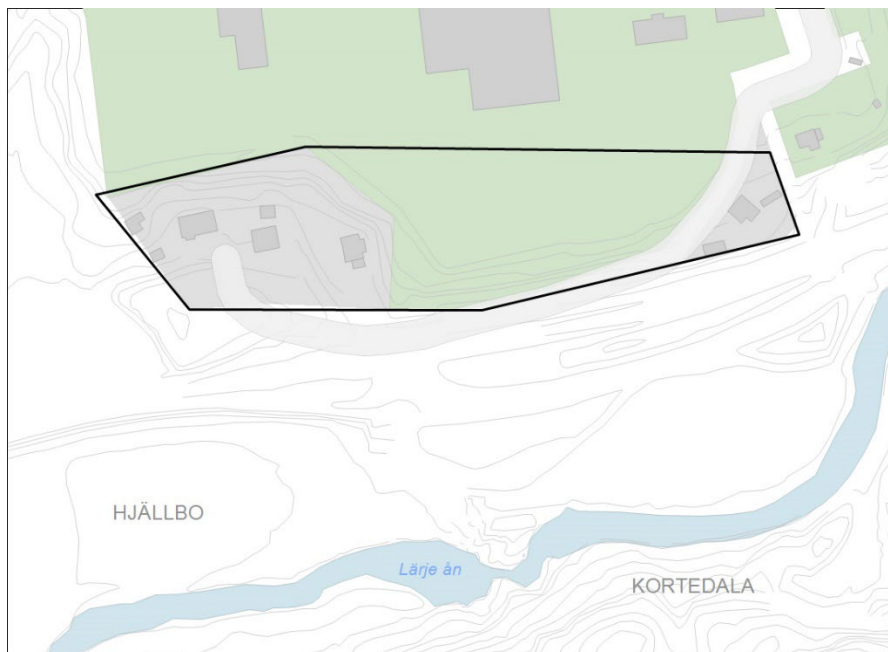
- **OMRÅDET HAR FÄRRE ÄN 20 HUSHÅLL.**
- **OMRÅDET HAR ETT FÖRELÄGGANDE FRÅN LÄNSSTYRELSEN ATT DET SKA VARA UTBYGGT 2023-12-31.**
- **AVSTÅND TILL NÄRMASTE ANSLUTNINGSPUNKT VA ÄR MINDRE ÄN 1 KM.**

VA-utbyggnadsområde Dockered. Tidplan: Uppstart 2024



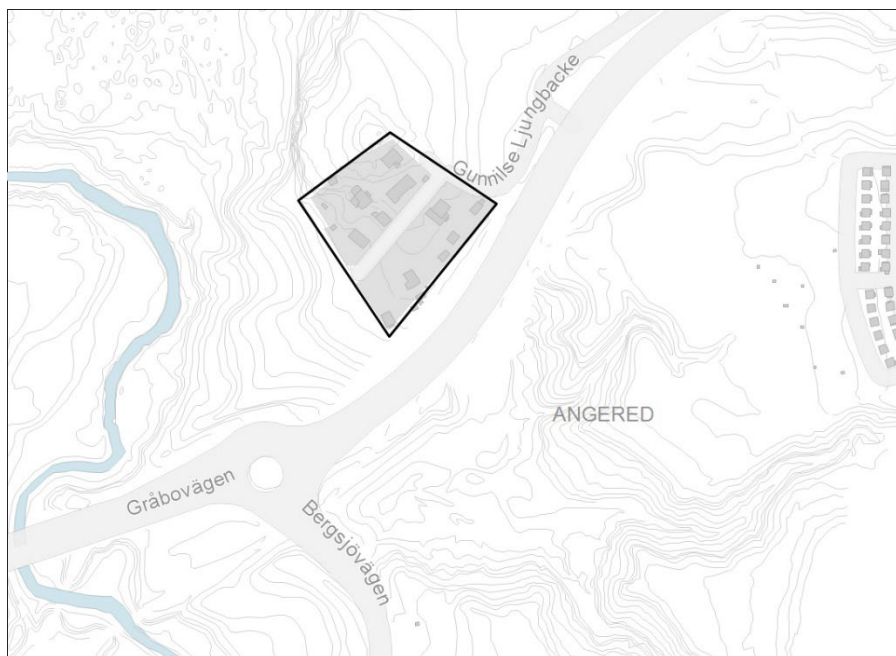
- **OMRÅDET HAR FLER ÄN 40 HUSHÅLL.**
- **OMRÅDET ÄR HÖGT PRIORITERAT AV MILJÖFÖRVALTNINGEN DÅ DET ÄR MÅNGA EJ GODKÄNDA AVLOPP.**
- **KVANTITET PÅ DRICKSVATTEN ÄR DÅLIG.**
- **AVSTÅND TILL NÄRMASTE ANSLUTNINGSPUNKT VA ÄR MELLAN 1–3 KM.**

VA-utbyggnadsområde Bollplansgatan. Tidplan: Uppstart 2023



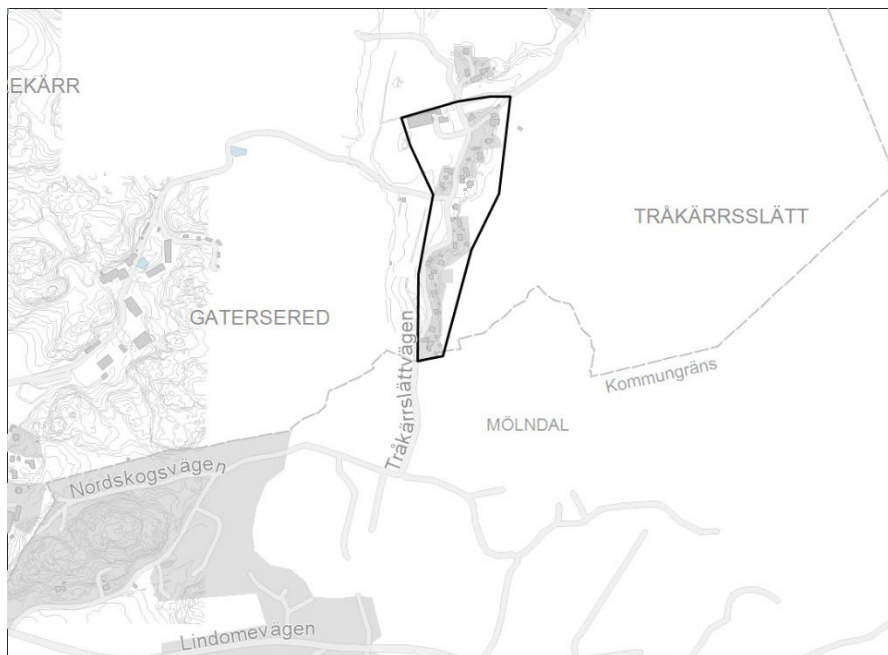
- **OMRÅDET HAR FÄRRE ÄN 20 HUSHÅLL.**
- **INGET BEBYGGELSETRYCK.**
- **AVLOPPSLÖSNINGARNA ÄR DÅLIGA.**
- **OMRÅDET LIGGER PRECIS VID NATURA 2000 OCH LÄRJEÅNS VATTENFÖREKOMST.**
- **AVSTÅND TILL NÄRMASTE ANSLUTNINGSPUNKT VA MINDRE ÄN 1 KM.**

VA-utbyggnadsområde Gunnilse Ljungbacke. Tidplan: Uppstart 2023



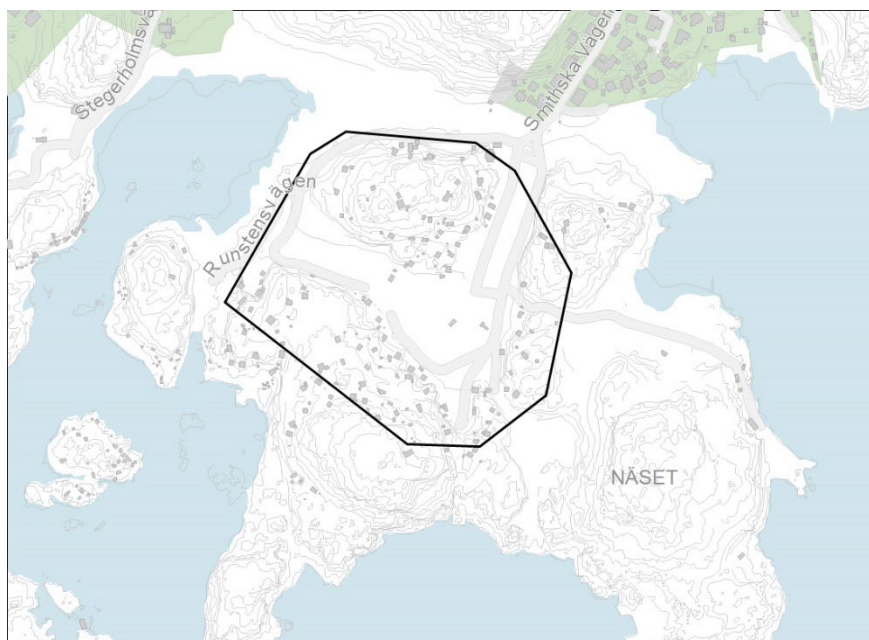
- **OMRÅDET HAR FÄRRE ÄN 20 HUSHÅLL.**
- **INGET BEBYGGELSETRYCK.**
- **OMRÅDET LIGGER PRECIS VID NATURA 2000 OCH NÄRA LÄRJEÅNS VATTENFÖREKOMST.**
- **AVSTÅND TILL NÄRMASTE ANSLUTNINGSPUNKT VA MINDRE ÄN 1 KM.**

VA-utbyggnadsområde Tråkärsslätt. Tidplan: Uppstart 2025-2026



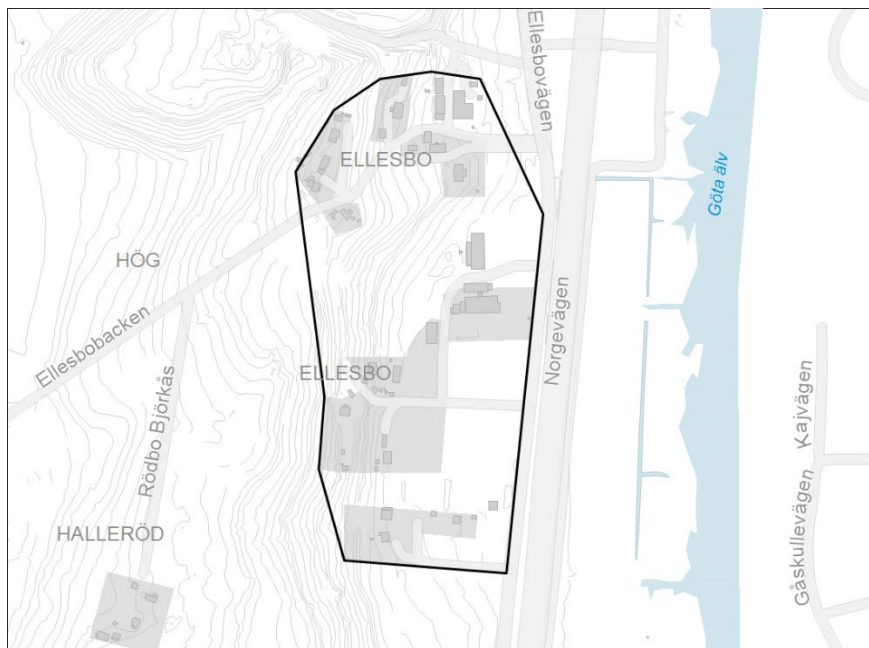
- **OMRÅDET HAR 20–40 HUSHÅLL.**
- **BEBYGGELSETRYCKET ÄR LÅGT.**
- **BLANDAD STATUS PÅ AVLOPPSANLÄGGNINGARNA MEN FÖRBUD FÖREKOMMER.**
- **AVSTÅND TILL NÄRMASTE ANSLUTNINGSPUNKT VA ÄR MELLAN 1–3 KM.**

VA-utbyggnadsområde Smithska vägen (Runstensv.). Tidplan: Uppstart 2024






- **HELA OMRÅDET BEHÖVER UTREDAS.**
- **OMRÅDET HAR FÄRRE ÄN 20 HUSHÅLL.**
- **OMRÅDET HAR ETT FÖRELÄGGANDE GÄLLANDE DRICKSVATTEN FRÅN LÄNSSTYRELSEN ATT DET SKA VARA UTBYGGT 2024-12-31 GÄLLANDE 5 FASTIGHETER.**
- **AVSTÅND TILL NÄRMASTE ANSLUTNINGSPUNKT VA ÄR MINDRE ÄN 1 KM.**

VA-utbyggnadsområde Ellesbo. Tidplan: Uppstart 2024



- **OMRÅDET HAR FÄRRE ÄN 20 HUSHÅLL.**
- **DET FINNS ETT VISST BEBYGGELSETRYCK PÅ OMRÅDET.**
- **OMRÅDET ÄR HÖGT PRIORITERAT AV MILJÖFÖRVALTNINGEN DÅ DET ÄR MÅNGA EJ GODKÄNDA AVLOPP.**
- **OMRÅDET LIGGER NÄRA VATTENSKYDDSSOMRÅDE FÖR GÖTA ÄLV.**
- **AVSTÅND TILL NÄRMASTE ANSLUTNINGSPUNKT VA ÄR MELLAN 1–3 KM.**

Teckenförklaring för områdeskartorna

-  Planområde
-  Verksamhetsområde för dricksvatten och spillvatten
-  Verksamhetsområde för dricksvatten, spillvatten och dagvatten

Utbyggnad av dagvattenledningar

Kretslopp och vatten har tagit fram en plan för utbyggnad av dagvattenledningar och anläggningar inom nuvarande verksamhetsområde för dagvatten. Det finns många bebyggda områden som redan ligger inom verksamhetsområdet men inte har någon anslutning till den allmänna dagvattenanläggningen, vilket innebär att det finns stora behov av att bygga ut ledningsnätet. Utbyggnadsplanen för dagvatten inom verksamhetsområdet är införlivad i investeringsplanen för att implementeras inom en 5-årsperiod.

Det pågår även en utredning om behov av utbyggnad av dagvattenledningar och anläggningar utanför befintligt verksamhetsområde. Om det finns ett behov av att ansluta utpekade VA-utbyggnadsområden till dagvatten är inte utrett, men detta kan behöva ses över i samband med projektering för respektive VA-utbyggnadsområde.

Utbyggnadsplan för dagvatten har tagits fram för att få en överblick och översiktlig kostnadsuppskattning över kommande behov av investering både inom och utom allmänt verksamhetsområde för dagvatten. I nuläget prioriteras utbyggnad av dagvattenledningsnät inom befintligt verksamhetsområde för dagvatten, eftersom det är här det största behovet har identifierats. Områden som bedöms ha stort behov av utbyggnad av allmänt dagvatten ligger framför allt i Askimsområdet. Utpekade områden utgår från kända problem med bland annat källaröversvämningar, tillskottsvatten och bräddning vid pumpstationer. Ytterligare utredningar och projektering behöver göras för att ta reda på avgränsningar av områden, ledningsdragningar, behov av rening och fördröjning av dagvatten. I utredningarna kommer hänsyn tas, till hälsa och miljön.

Undersökning om betydande miljöpåverkan

Bakgrund och syfte

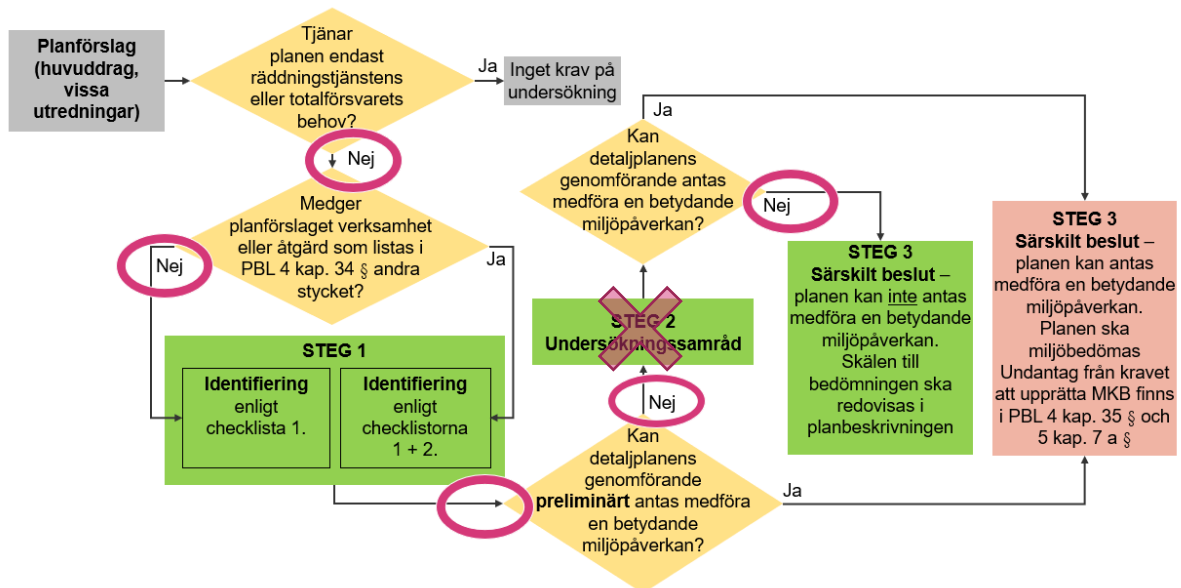
Vattentjänstplanen ska visa kommunens långsiktiga planer för att tillgodose behovet av allmänna vattentjänster och redogöra för åtgärder som behöver vidtas för att den allmänna anläggningen ska fungera vid skyfall och översvämningar. Enligt 6 kap. miljöbalken ska en strategisk miljöbedömning göras för planer som kan antas medföra en betydande miljöpåverkan vilket bland annat innebär särskilda krav på samråd.

Genomförd miljöbedömning

Kretslopp och vatten har använt sig av Göteborgs Stads rutin som används i detaljplaner, ”Undersökning om betydande miljöpåverkan av planer”, för att undersöka vattentjänstplanens miljöpåverkan. I processschemat i Figur 4 finns Kretslopp och vattens vägval belysta. Kretslopp och vatten har arbetat igenom identifiering enligt den interna checklista som används i planarbetet i Göteborgs Stad. Checklistan utgår från Miljöbedömningsförordningen (2017:955). I bilaga 1 återfinns underlag för den genomförda bedömningen.

Undersökningssamråd är inte genomfört med Länsstyrelsen i Västra Götaland då Länsstyrelsen beslutat att endast yttra sig vid samråd av vattentjänstplanerna.

Övergripande frågeställningar och process, undersökning om BMP



Figur 4 Från Göteborgs Stads rutin för undersökning om BMP.

Vattentjänstplanens miljöeffekter och betydande miljöpåverkan

Utifrån undersökningen om miljöpåverkan och genomlysning av kopplingar till miljömål lokalt och globalt så anses vattentjänstplanen i sin helhet bidra till flertalet positiva miljöeffekter och mindre negativa utifrån ett hållbarhetsperspektiv och Göteborgs Stads mål för miljö och klimat. Åtgärder och projekt i vattentjänstplanen bidrar till ett mindre läckage av näringsämnen från avloppsvatten till grundvatten och recipienter, bättre kvalitet för vattentäkter, säkrare och robustare drift vid skyfall och möjligheter att främja hållbar bebyggelse utifrån möjligheter till bättre VA-lösningar i fler områden i staden. Vattentjänstplanen har också positiv påverkan på målen i till exempel Göteborgs Stads åtgärdsplan för god vattenstatus 2023–2027 och Göteborgs Stads miljö- och klimatprogram, se bilaga 1.

Den negativa miljöpåverkan sker på kort sikt utifrån varje projekts byggnationsfas, material och påverkan lokalt. De enskilda projekten kommer behöva göra en sammanställning kring miljöfrågor och påverkan när de startas enligt gällande lagstiftning och inte inom ramen för vattentjänstplanen.

Sammanfattningsvis anses planen ha en miljöpåverkan men som tydligt överväger med positiva effekter och påverkan utifrån förvaltningens ansvarsområde. Planen **har inte** betydande miljöpåverkan utifrån den bedömning som är gjord för vattentjänstplanen. Se bilaga 1 för underlag om betydande miljöpåverkan.

Avgränsningar

Undersökningen om betydande miljöpåverkan utgår från vattentjänstplanens genomförande i sin helhet på en övergripande nivå. Respektive projekt/åtgärd och utbyggnadsområden ansvarar för vidare miljöutredningar och frågor i kommande utrednings- och byggnationsfas, där i detaljnivå.

Detta motiveras utifrån att val av metod och exakta ledningsdragningar inte i nuläget är klargjorda för utpekade VA-utbyggnadsområden, eller åtgärdens detaljer eftersom det är tidigt i planering. Den informationen finns inte förrän respektive åtgärd börjar planeras mer detaljerat. Det behöver göras VA-utredningar och projekteringar för att ta fram ändamålsenliga lösningar som beaktar miljö och hälsa inför utbyggnad av den allmänna VA-anläggningen och anslutning av VA-utbyggnadsområden. Gällande stora kommunövergripande VA-projekt, där samarbetet med Kungsbacka och Lerums kommuner framför allt är aktuella, kommer separata miljöbedömningar att göras enligt gällande lagstiftning och inte inom ramen för vattentjänstplanen.

Tiden är en avgränsning då mycket arbete i nuläget pågår utifrån nya åtgärdsplaner, handlingsplaner och pågående stadsplanering på lång sikt i Göteborgs Stad samtidigt som tiden att färdigställa vattentjänstplanen är mycket begränsad. Göteborgs Stad färdigställer denna vattentjänstplan utifrån aktuella förutsättningar och avgränsningar. Målsättningen är att i nästa version av vattentjänstplanen utveckla planen till en utförligare plan då övrigt planerande arbete är mer i fas och då få in planeringshorisonten på 12 år på ett tydligare sätt.

Nollalternativ

Om vattentjänstplanen inte genomförs så kommer Göteborgs Stad och förvaltningen Kretslopp och vatten inte uppfylla sitt ansvar enligt lag (2006:412) om allmänna vattentjänster.

Om åtgärder och projekt i vattentjänstplanen inte genomförs så kommer Göteborgs Stad inte få de positiva effekterna av planen. Det kommer kvarstå områden som har VA-lösningar som inte fungerar enligt gällande krav vilket i sin tur påverkar miljön lokalt och miljön i recipienter, vattentäcker och vattenskyddsområde. Om de allmänna VA-anläggningarna inte säkras för skyfall och översvämningar kan det innebära driftproblem och bräddningar som påverkar miljön genom att orenat avloppsvatten kommer ut i recipienter.

Om detta arbete inte utförs kommer Göteborgs Stad få svårt att uppnå sina uppsatta mål, nationella mål och globala mål.

Referenser

[Globala målen – Läs om Globala målen – 17 mål för hållbar utveckling \(globalamalen.se\)](https://globalamalen.se)

[Göteborgs Stads miljö- och klimatprogram - Göteborgs Stad \(goteborg.se\)](https://goteborg.se)

[Göteborgs Stads åtgärdsplan för god vattenstatus 2023–2027 \(goteborg.se\)](https://goteborg.se)

[Lag \(2006:412\) om allmänna vattentjänster Svensk författningssamling 2006:2006:412 t.o.m. SFS 2022:1249 - Riksdagen](#)

[Miljökvalitetsnormer - PBL kunskapsbanken - Boverket](#)

[M152-SV-PM-Vattentjänstplan_komplettering_VA-plan-reviderad-version.pdf \(svensktvatten.se\)](#)

[Reningskrav+dagvatten+2021-03-11.pdf \(goteborg.se\)](#)

[riskhanteringsplan-goteborg-inkl-bilagor.pdf \(msb.se\)](#)

[Specifik miljöbedömning – miljöbedömning för verksamheter och åtgärder \(naturvardsverket.se\)](#)

[Sveriges miljömål - Sveriges miljömål \(sverigsmiljomal.se\)](#)

[Välkommen till VISS \(lansstyrelsen.se\)](#)

[Åtgärdsprogram för vatten 2022–2027 Västerhavets vattendistrikt | Vattenmyndigheterna](#)

Bilagor

Bilaga 1 Undersökning om betydande miljöpåverkan

Bilaga 2 Översiktskarta från Kretslopp och vattens VA-utbyggnadsplan 2022–2026

(Bilaga 2 kommer att fortsatt upprättas och ajourföras efter beslut av Kretslopp och vattennämnden)